

ลิขสิทธิ์ © Hangzhou EZVIZ Software Co., Ltd. สงวนลิขสิทธิ์

ข้อมูลใด ๆ ทั้งหมดรวมถึงคำ รูปภาพ กราฟ เป็นต้น เป็นทรัพย์สินของ Hangzhou EZVIZ Software Co., Ltd. (ต่อไปนี้จะเรียกว่า “EZVIZ”) ห้ามทำซ้ำ เปลี่ยนแปลง แปร หรือแจกจ่ายข้อมูลผู้ใช้ออนไลน์ (ต่อไปนี้จะเรียกว่า “คู่มือ”) ทั้งหมดหรือบางส่วน ไม่ว่าด้วยวิธีการใดก็ตาม โดยไม่แจ้งให้ EZVIZ ทราบล่วงหน้าเป็นลายลักษณ์อักษร เว้นแต่จะกำหนดเงื่อนไขไว้ EZVIZ ไม่สัญญา รับประกัน หรือรับรองโดยชัดแจ้งหรือโดยนัยเกี่ยวกับคู่มือ

เกี่ยวกับคู่มือนี้

คู่มือฉบับนี้มีความจำเป็นในการใช้งานและการจัดการผลิตภัณฑ์ รูป แผนภูมิ ภาพ และข้อมูลอื่น ๆ ทั้งหมดในคู่มือฉบับนี้ใช้สำหรับการบรรยายและการอธิบายเท่านั้น ข้อมูลที่อยู่ในคู่มือฉบับนี้อาจมีการเปลี่ยนแปลงเนื่องจากการอัปเดตเฟิร์มแวร์หรือเหตุผลอื่น ๆ โดยไม่ต้องแจ้งให้ทราบ โปรดดูข้อมูลล่าสุดที่เว็บไซต์ของ **EZVIZ**™ (<http://www.ezviz.com>)

บันทึกการแก้ไข

การออกฉบับใหม่ – มกราคม 2023

การรับทราบเครื่องหมายการค้า

EZVIZ™, ™, และเครื่องหมายการค้าและโลโก้อื่น ๆ ของ EZVIZ เป็นทรัพย์สินของ EZVIZ ในเขตอำนาจศาลต่าง ๆ เครื่องหมายการค้าและโลโก้อื่น ๆ ที่กล่าวถึงด้านล่างเป็นทรัพย์สินของเจ้าของที่เกี่ยวข้อง

ความรับผิดชอบทางกฎหมาย

ภายใต้ขอบเขตที่สามารถทำได้ตามกฎหมายที่ใช้บังคับ ผลิตภัณฑ์ที่อธิบาย รวมถึงฮาร์ดแวร์ ซอฟต์แวร์ และเฟิร์มแวร์ของผลิตภัณฑ์ ได้ให้บริการ “ตามสภาพ” โดยมีข้อบกพร่องและข้อผิดพลาดทั้งหมด และ EZVIZ จะไม่รับประกันโดยชัดแจ้งหรือโดยนัย รวมถึงแต่ไม่จำกัดเพียงความสามารถทางการค้า ความพึงพอใจในคุณภาพ ความเหมาะสมตามวัตถุประสงค์เฉพาะ และการไม่ละเมิดสิทธิ์ของบุคคลภายนอก ไม่ว่ากรณีใดก็ตาม EZVIZ รวมถึงผู้บริหาร เจ้าหน้าที่ พนักงาน หรือตัวแทน จะไม่รับผิดชอบสำหรับความเสียหายพิเศษ ความเสียหายที่เป็นผลมาจากทั้งหมด ความเสียหายโดยอุบัติเหตุ หรือความเสียหายโดยอ้อม รวมถึงความเสียหายต่อการสูญเสียกำไรทางธุรกิจ การหยุดชะงักของธุรกิจ หรือการสูญเสียของข้อมูล หรือการสูญเสียของเอกสาร เป็นต้น ที่เกี่ยวข้องกับการใช้งานผลิตภัณฑ์นี้ แม้ว่า EZVIZ จะได้รับแจ้งถึงความเป็นไปได้ของความเสียหายดังกล่าวแล้วก็ตาม

ภายใต้ขอบเขตที่สามารถทำได้ตามกฎหมายที่ใช้บังคับ ความรับผิดชอบทั้งหมดของ EZVIZ สำหรับความเสียหายทั้งหมดจะต้องไม่เกินราคาซื้อเดิมของผลิตภัณฑ์ EZVIZ ไม่รับผิดชอบการบาดเจ็บส่วนบุคคลหรือความเสียหายต่อทรัพย์สินอันเป็นผลมาจากการหยุดชะงักของอุปกรณ์หรือการยุติบริการเนื่องจาก ก) การติดตั้งอย่างไม่เหมาะสม หรือการใช้งานนอกเหนือจากที่ร้องขอ ข) การปกป้องผลประโยชน์ของประเทศชาติหรือสาธารณะ ค) เหตุสุดวิสัย ง) ตัวผู้ใช้งานเองหรือบุคคลที่สาม รวมถึงแต่ไม่จำกัดเพียงการใช้ผลิตภัณฑ์ ซอฟต์แวร์ แอปพลิเคชันของบุคคลที่สาม เป็นต้น

สำหรับผลิตภัณฑ์ที่มีการเข้าถึงอินเทอร์เน็ต คุณจะเป็นผู้รับความเสี่ยงในการใช้งานผลิตภัณฑ์นี้ทั้งหมด EZVIZ จะไม่รับผิดชอบใด ๆ ต่อการใช้งานที่ผิดปกติ การรั่วไหลของความเป็นส่วนตัว หรือความเสียหายอื่น ๆ ที่เป็นผลมาจากการโจมตีทางไซเบอร์ การโจมตีจากแฮกเกอร์ การติดไวรัส หรือความเสี่ยงด้านการรักษาความปลอดภัยทางอินเทอร์เน็ตอื่น ๆ อย่างไรก็ตาม EZVIZ จะให้การสนับสนุนทางเทคนิคอย่างทันทีทันใด หากจำเป็น กฎหมายการสอดส่องและกฎหมายการคุ้มครองข้อมูลแตกต่างกันไปตามเขตอำนาจศาล โปรดตรวจสอบกฎหมายที่เกี่ยวข้องทั้งหมดในเขตอำนาจศาลของคุณก่อนใช้ผลิตภัณฑ์นี้เพื่อตรวจสอบว่าการใช้งานของคุณเป็นไปตามกฎหมายที่บังคับใช้ EZVIZ จะไม่รับผิดชอบในกรณีที่ใช้ผลิตภัณฑ์นี้เพื่อวัตถุประสงค์ที่ไม่ถูกต้องตามกฎหมาย

ในกรณีที่มีข้อขัดแย้งระหว่างข้อความข้างต้นกับกฎหมายที่บังคับใช้ ให้ยึดตามกฎหมายที่บังคับใช้เป็นสำคัญ

โปรดทราบ	1
ภาพรวม.....	1
1. สิ่งที่บรรจุอยู่ในบรรจุภัณฑ์	1
2. ข้อมูลพื้นฐาน	2
การตั้งค่าเริ่มต้น	3
1. ดาวน์โหลดแอป EZVIZ	3
2. การติดตั้ง.....	3
3. เปิดเครื่อง	5
4. เชื่อมต่อช่องมองกับอินเทอร์เน็ต	5
5. เพิ่มช่องมองไปยังแอป EZVIZ.....	5
การบำรุงรักษา	6
1. ชาร์จไฟให้กับแผง.....	6
2. ค่าเงินค่าเป็นการตั้งค่าจากโรงงาน.....	6
คุณสมบัติของคุณบนแอป EZVIZ	7
1. มุมมองสด.....	7
2. การตั้งค่า.....	8
การเชื่อมต่อกับ EZVIZ.....	8
1. ใช้ Amazon Alexa.....	8
2. ใช้ Google Assistant.....	9
แนวคิดริเริ่มใช้ผลิตภัณฑ์วีดีโอ	10

โปรดทราบ

- อย่าติดตั้งกล้องในสภาพแวดล้อมที่รุนแรง เช่น อุณหภูมิสูง ความชื้น ละอองเกลือ หรือฝน เนื่องจากอาจทำให้อุปกรณ์เสียหายได้
- อย่ากดเซ็นเซอร์หรือเลนส์ของกล้อง เนื่องจากอาจทำให้อุปกรณ์เสียหายได้
- อย่าดึงสายไฟของกล้องแรงและหลีกเลี่ยงการตัด/ทำลายสายไฟ ความเสียหายของสายไฟเนื่องจากการใช้งานที่ไม่เหมาะสมจะไม่มีอยู่ภายใต้การรับประกัน
- ชาร์ژแมงโดยใช้อุปกรณ์จ่ายไฟสำหรับแมงโดยเฉพาะ มิฉะนั้นระบบอาจเกิดความเสียหายได้

ภาพรวม

1. สิ่งที่มาบรรจุอยู่ในบรรจุภัณฑ์



แมง (x1)



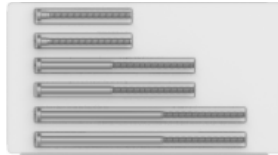
ฐานติดตั้ง (x1)



กล้อง (x1)



แผ่นปิด (x1)



สกรู (x6)



สายไฟ (x1)



ฝาครอบฐาน (x1)



ข้อมูลด้านระเบียบบังคับ (x1)

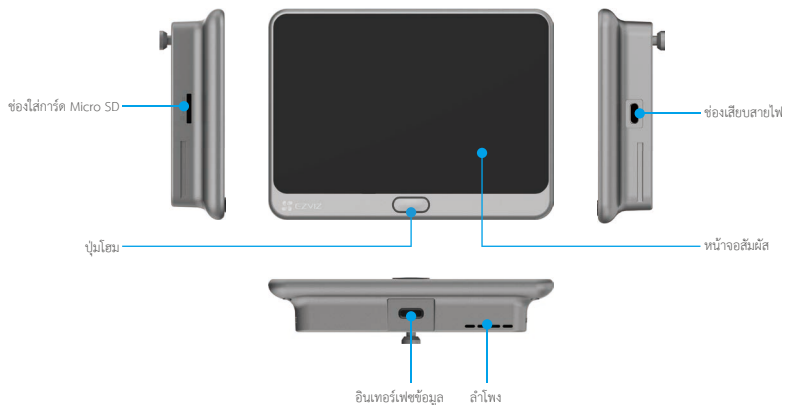


คู่มือการใช้งานฉบับย่อ (x1)

 รูปลักษณะของผลิตภัณฑ์และอุปกรณ์เสริมขึ้นอยู่กับผลิตภัณฑ์ที่คุณซื้อ

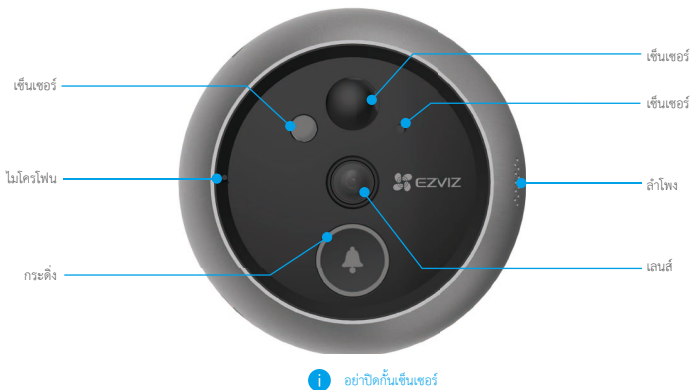
2. ข้อมูลพื้นฐาน

แผง

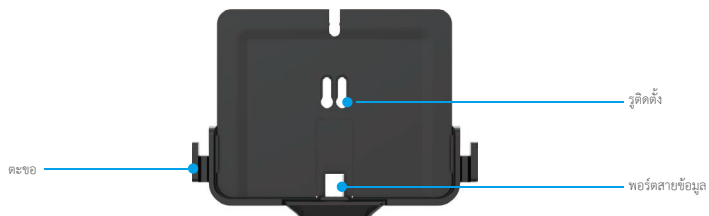


ชื่อ	คำอธิบาย
ปุ่มโฮม	<ul style="list-style-type: none"> เปิด/ปิดเครื่อง: กดปุ่มค้างไว้เป็นเวลา 3 วินาทีถึง 5 วินาทีเพื่อเปิดหรือปิดอุปกรณ์ เปิด/ปิดหน้าจอ: กดหนึ่งครั้งเพื่อเปิดหรือปิดหน้าจอ
การ์ด micro SD (จำหน่ายแยกต่างหาก)	เริ่มการใช้งานการ์ดในแอป EZVIZ ก่อนที่จะใช้งาน ความเข้ากันได้ที่แนะนำ: คลาส 10 ที่นั้สูงสุด 512GB

กล้อง



ฐานติดตั้ง



i ตะขอใช้สำหรับแขวนที่ซาริ่งแบบพกพา (Hook is used for hanging on a portable rack)

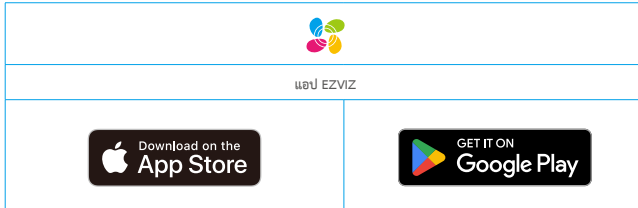
การตั้งค่าเริ่มต้น

ทำตามขั้นตอนนี้เพื่อตั้งค่ากล้องของคุณ:

1. ดาวน์โหลดแอป EZVIZ และเข้าสู่ระบบบัญชีแอป EZVIZ ของคุณ
2. ติดตั้งช่องมองแล้วเปิดเครื่อง
3. เปิดช่องมองของคุณ
4. เชื่อมต่อช่องมองกับอินเทอร์เน็ต
5. เพิ่มช่องมองลงในบัญชี EZVIZ ของคุณ

1. ดาวน์โหลดแอป EZVIZ

1. เชื่อมต่อโทรศัพท์มือถือของคุณเข้ากับ Wi-Fi โดยใช้เครือข่าย 2.4GHz (แนะนำ)
2. ดาวน์โหลดและติดตั้งแอป EZVIZ โดยค้นหา "EZVIZ" ใน App Store หรือ Google Play™
3. เปิดใช้แอปและลงทะเบียนบัญชีผู้ใช้ EZVIZ



i หากคุณเคยใช้แอปแล้ว ตรวจสอบให้แน่ใจว่าแอปเป็นเวอร์ชันล่าสุด หากต้องการดูว่ามีการอัปเดตหรือไม่ ให้ไปที่ App Store แล้วค้นหา EZVIZ

2. การติดตั้ง

2.1 ติดตั้งการ์ด Micro SD (อุปกรณ์เสริม)

1. ใส่การ์ด Micro SD (จำหน่ายแยกต่างหาก) เข้าไปในช่องดังที่แสดงในรูปด้านล่าง



i หลังจากติดตั้งการ์ด Micro SD คุณต้องเริ่มการใช้งานการตั้งค่าในแอป EZVIZ ก่อนใช้งาน




2. ในแอป EZVIZ ให้แตะที่ รายการบันทึก ในอินเทอร์เน็ตเฟส การตั้งค่าอุปกรณ์ เพื่อตรวจสอบสถานะของการ์ด Micro SD
3. หากการตรวจวัดความจำแสดงสถานะ ยังไม่เริ่มการใช้งาน ให้แตะเพื่อเริ่มการใช้งาน

i สถานะจะเปลี่ยนเป็น **ปกติ** และการตรวจวัดความจำจะสามารถจัดเก็บวิดีโอได้

2.2 ติดตั้งช่องมอง

i หากคุณมีช่องมองอยู่แล้ว ให้ติดตั้งอุปกรณ์เป็นตำแหน่งเดียวกัน ถ้าไม่ได้ติดตั้งไว้ ให้เจาะรูเสียบผ่านศูนย์กลางประมาณ 14 มม. (ไม่เกิน 45 มม.) และห่างจากพื้นประมาณ 145 ซม. เพื่อให้ได้รับผลลัพธ์การมองเห็นที่ดี

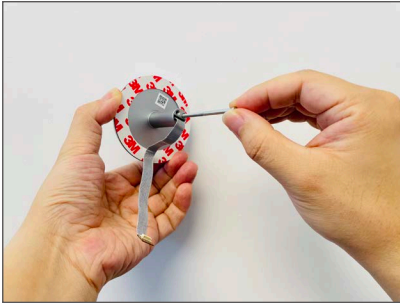
1 วัดความหนาของประตูและเลือกสกรูที่เหมาะสม

ความหนา	สกรู
35-60 มม.	
60 ถึง 85 มม.	
85 ถึง 105 มม.	



2 ซึนสกรูเข้าทางด้านหลังของกล่อง

i แต่ประกอบก็พอ ไม่ต้องวัดเข้มชัด



3 ลอกกระดาษปิดแบบถาวรออก



4 สอดสกรูและสายไฟผ่านช่องเจาะบนประตู คุณสามารถหมุนกระดาษเพื่อช่วยสอดผ่านช่อง



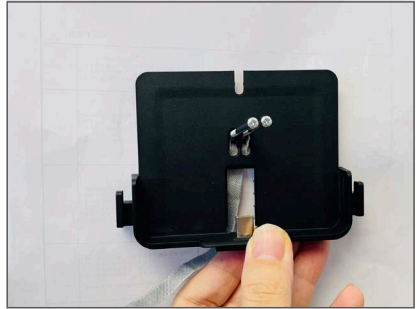
5 ปรับตำแหน่งของกล่องและค้อย ๆ กดให้แน่นสนิทกับประตู



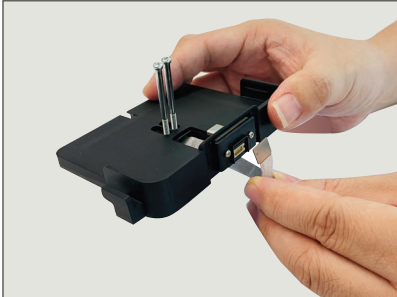
6 ถอดแผงจากฐาน



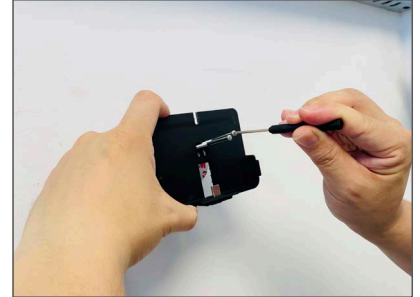
7 สอดสกรูผ่านรูติดตั้ง



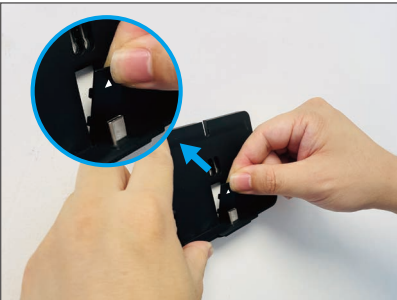
8 แท้ไปเสียบเข้าช่องที่ด้านล่างของฐาน



9 ปรับตำแหน่งของฐานติดตั้งและขันสกรูให้แน่น



10 โส้สายในร่องแล้วใส่เข็มขัด (รวมอยู่ในแพ็คเกจ)



11 สไลด์แผงเข้ากับฐานติดตั้งและใส่ฝาฐาน (รวมอยู่ในแพ็คเกจ)

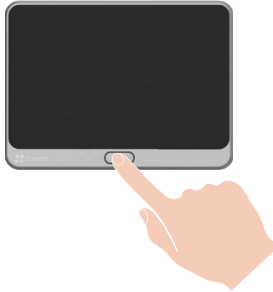


12 การติดตั้งเสร็จสมบูรณ์ แกะสติ๊กเกอร์ออก



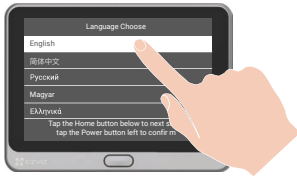
3. เปิดเครื่อง

กดปุ่มเปิดปิดค้างไว้ 3 ถึง 5 วินาทีเพื่อเปิดเครื่องแฉง



4. เชื่อมต่อช่องมองกับอินเทอร์เน็ต

1 แตะหน้าจอสัมผัสเพื่อเลือกภาษา



2 ทำตามตัวช่วยเพื่อเลือก Wi-Fi และป้อนรหัสผ่าน



5. เพิ่มช่องมองไปยังแอป EZVIZ

1. กดปุ่มโฮมหนึ่งครั้งเพื่อเปิดหน้าจอ
2. ให้ลงชื่อเข้าใช้บัญชีแอป EZVIZ ของคุณในสมาร์ตโฟนของคุณ ในหน้าจอโฮม และ "+" ที่มุมขวาบนเพื่อไปที่อินเตอร์เฟซสแกนคิวอาร์โค้ด

3. สแกนคิวอาร์โค้ดบนหน้าจอของแผงควบคุม



i หากไม่ได้รับรหัสคิวอาร์หรือต้องการกำหนดค่า Wi-Fi ใหม่ โปรดแตะ การตั้งค่า -> เวิร์นแวร์ บนหน้าจอเพื่อดูรหัสคิวอาร์

การบำรุงรักษา

1. ชาร์จไฟให้กับแผง

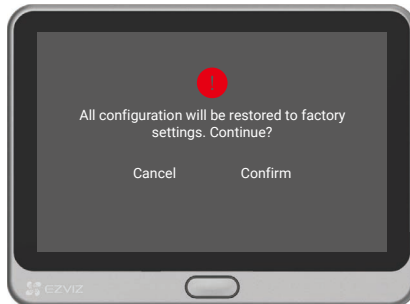
เชื่อมต่อแผงเข้ากับเสียบปลั๊กไฟด้วยอะแดปเตอร์จ่ายไฟ (5 โวลต์ 2 แอมป์ จำหน่ายแยกต่างหาก)

- i** อย่าชาร์จผ่านอินเตอร์เฟซที่ด้านล่าง
- นอกจากนี้คุณยังสามารถชาร์จไฟให้แผงด้วยที่ชาร์จแบบพกพาและเชื่อมต่อไว้กับตะขอ
- กรุณาอย่าชาร์จอุปกรณ์เมื่ออุณหภูมิสูงเกิน 45 องศาหรือต่ำกว่า 0 องศา



2. ดินค่าเป็นการตั้งค่าจากโรงงาน

แตะ การตั้งค่า -> เวิร์นแวร์ -> ค่าเริ่มต้น และยืนยันเพื่อคืนค่าอุปกรณ์เป็นการตั้งค่าจากโรงงาน

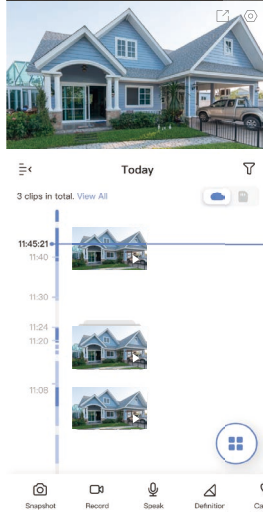


คู่มือการใช้งานของคุณบนแอป EZVIZ

1. มุมมองสด

อินเทอร์เฟซของแอปอาจแตกต่างกันไปตามการอัปเดตเวอร์ชัน และจะยึดตามอินเทอร์เฟซของแอปที่คุณติดตั้งบนโทรศัพท์

เรียกใช้งานแอป EZVIZ และปุ่ม มุมมองสด คุณสามารถดูและฟังฟีดสด ถ่ายภาพ บันทึกวิดีโอ และเลือกความละเอียดวิดีโอได้ตามต้องการ




1 ปิดซ้ายและขวาบนหน้าจอเพื่อดูคอนเฟอเรนซ์

ไอคอน	คำอธิบาย
	แชร์ แชร้อุปกรณ์ของคุณ
	การตั้งค่า ดูและเปลี่ยนแปลงการตั้งค่าอุปกรณ์
	สแนปช็อต ถ่ายภาพสแนปช็อต
	บันทึก เริ่ม/หยุดการบันทึกด้วยตนเอง
	พูด เริ่มใช้การคุยและฟัง
	ความละเอียด เลือกความละเอียดของวิดีโอในระดับ Ultra HD, Hi-Def หรือมาตรฐาน
	บันทึกการโทร ดูบันทึกการโทร
	มุมมองสดหลายหน้าจอ และเพื่อเลือกเค้าโครงของหน้าต่างมุมมองสด

1 โปรดดูอินเทอร์เฟซจริงสำหรับข้อมูลเพิ่มเติม

2. การตั้งค่า

ในหน้าการตั้งค่า คุณจะสามารถกำหนดพารามิเตอร์ของอุปกรณ์ได้

พารามิเตอร์	คำอธิบาย
ชื่อ	ดูหรือแก้ไขชื่อของอุปกรณ์ของคุณที่นี่
โหมดการทำงาน	คุณสามารถเลือกโหมดการทำงานของอุปกรณ์ได้หนึ่งประเภทที่นี่
การตรวจจับแบบอัจฉริยะ	คุณสามารถเลือกระหว่างประเภทการตรวจจับต่าง ๆ สำหรับอุปกรณ์ของคุณ
การแจ้งเตือน	คุณสามารถจัดการข้อความอุปกรณ์และการแจ้งเตือนของแอป EZVIZ ได้
การตั้งค่าเสียง	คุณสามารถตั้งค่าพารามิเตอร์เสียงที่เกี่ยวข้องสำหรับอุปกรณ์ของคุณ
การตั้งค่ารูปภาพ	คุณสามารถตั้งค่าพารามิเตอร์รูปภาพที่เกี่ยวข้องสำหรับอุปกรณ์ของคุณ
การตั้งค่าแสง	เมื่อปิดใช้งาน ไฟแสดงสถานะอุปกรณ์จะดับลง  ข้อผิดพลาด: ไฟแสดงสถานะอุปกรณ์จะยังคงเปิดอยู่ เมื่ออุปกรณ์กำลังชาร์จหรืออุปกรณ์เป็นข้อบกพร่อง
แบตเตอรี่	คุณสามารถดูปริมาณแบตเตอรี่ที่เหลือได้ที่นี่
รายการบันทึก	คุณสามารถดูความจุของการ์ด Micro SD พื้นที่ใช้งาน และพื้นที่ว่างได้ที่นี่ คุณสามารถเปิดหรือปิดใช้งานบริการจัดเก็บระบบคลาวด์ได้ที่นี่อีกด้วย
การตั้งค่าความปลอดภัย	คุณสามารถเข้ารหัสวิดีโอของคุณด้วยรหัสผ่านการเข้ารหัสและปรับแต่งพื้นที่ความเป็นส่วนตัว
การตั้งค่าเครือข่าย	คุณสามารถดูสถานะการเชื่อมต่อได้
ข้อมูลของอุปกรณ์	คุณสามารถดูข้อมูลของอุปกรณ์ได้ที่นี่
แชร์อุปกรณ์	คุณสามารถแชร์อุปกรณ์ให้แก่สมาชิกในครอบครัวหรือผู้เยี่ยมชมได้
ลบอุปกรณ์	และเพื่อลบอุปกรณ์ออกจากแอป EZVIZ

การเชื่อมต่อกับ EZVIZ

1. ใช้ Amazon Alexa

คำแนะนำเหล่านี้จะช่วยให้คุณสามารถควบคุมอุปกรณ์ EZVIZ โดยใช้ Amazon Alexa หากคุณพบปัญหาขณะดำเนินการ โปรดอ้างอิง [การแก้ไขปัญหา](#)

ก่อนเริ่มใช้งาน ตรวจสอบให้แน่ใจว่า:

1. อุปกรณ์ EZVIZ เชื่อมต่อกับแอป EZVIZ แล้ว
2. ในแอป EZVIZ ปิด การเข้ารหัสภาพ ในหน้า การตั้งค่าอุปกรณ์
3. คุณมีอุปกรณ์ที่เปิดใช้งาน Alexa ไว้ (นั่นคือ Echo Spot, Echo-Show, All-new Echo-Show, Fire TV (ทุกรุ่น), Fire TV Stick (เฉพาะรุ่นที่สอง), สมาร์ททีวี Fire TV Edition)
4. คุณติดตั้งแอป Amazon Alexa บนอุปกรณ์อัจฉริยะของคุณและสร้างบัญชีแล้ว

ในการควบคุมอุปกรณ์ EZVIZ ด้วย Amazon Alexa:

1. เปิดแอป Alexa แล้วเลือก "ทักษะและเกม" จากเมนู
2. ที่หน้าจอกทักษะและเกม ค้นหา "EZVIZ" แล้วคุณจะมีทักษะ "EZVIZ"
3. เลือกทักษะของอุปกรณ์ EZVIZ จากนั้นแตะ **เปิดใช้งานเพื่อใช้**
4. ป้อนชื่อผู้ใช้และรหัสผ่านของ EZVIZ แล้วแตะ **ลงชื่อเข้าใช้**
5. และปุ่ม **อนุญาต** เพื่ออนุญาตให้ Alexa เข้าถึงบัญชี EZVIZ ของคุณ เพื่อให้ Alexa สามารถควบคุมอุปกรณ์ EZVIZ ของคุณได้
6. คุณจะเห็นข้อความ "เชื่อมโยง EZVIZ สำเร็จแล้ว" จากนั้นแตะ **ค้นหาอุปกรณ์**เพื่ออนุญาตให้ Alexa ค้นหาอุปกรณ์ EZVIZ ทั้งหมดของคุณ
7. กลับไปที่เมนูของแอป Alexa แล้วเลือก "อุปกรณ์" และคุณจะเห็นอุปกรณ์ EZVIZ ทั้งหมดของคุณภายใต้หัวข้ออุปกรณ์

คำสังเสียง

ค้นหาอุปกรณ์อัจฉริยะใหม่ผ่านเมนู "บ้านอัจฉริยะ" ในแอป Alexa หรือฟังก์ชันการควบคุม Alexa ด้วยเสียง เมื่อพบอุปกรณ์แล้ว คุณสามารถควบคุมอุปกรณ์ด้วยเสียงของคุณได้ พูดคำสั่งง่าย ๆ ให้ Alexa

 ชื่ออุปกรณ์ของคุณ ตัวอย่างเช่น "แสดงกล้อง xxxx" สามารถเปลี่ยนแปลงในแอป EZVIZ ทุกครั้งที่คุณเปลี่ยนชื่ออุปกรณ์ คุณจะต้องค้นหาอุปกรณ์อีกครั้งเพื่ออัปเดตชื่อ

การแก้ปัญหา

ควรทำอย่างไรถ้า Alexa ไม่ทบทวนอุปกรณ์ของฉัน

ตรวจสอบว่าการเชื่อมต่ออินเทอร์เน็ตมีปัญหาหรือไม่

ลองรีบูตอุปกรณ์อัจฉริยะและค้นหาอุปกรณ์อีกครั้งบน Alexa

ทำไม Alexa จึงแสดงสถานะของอุปกรณ์เป็น “ออฟไลน์”

อุปกรณ์ของคุณอาจถูกตัดการเชื่อมต่อจากเครือข่าย หรือตัวอุปกรณ์อัจฉริยะและค้นหาอีกครั้งบน Alexa

ตรวจสอบว่าเราเตอร์ของคุณเชื่อมต่อกับอินเทอร์เน็ตอยู่หรือไม่แล้วลองอีกครั้ง

 สำหรับข้อมูลเพิ่มเติมเกี่ยวกับประเภทที่ Amazon Alexa ให้บริการ โปรดดูเว็บไซต์ทางการของ Amazon Alexa

2. ใช้ Google Assistant

เมื่อใช้กับ Google Assistant คุณสามารถเปิดการใช้งานอุปกรณ์ EZVIZ และดูสถิติการพูดคำสั่งเสียงทาง Google Assistant

จำเป็นต้องมีอุปกรณ์และแอปต่อไปนี้:

1. แอป EZVIZ ที่ใช้งานได้
2. ในแอป EZVIZ ปิด การเข้ารหัสภาพ และเปิด เสียง ในหน้า การตั้งค่าอุปกรณ์
3. พีวีทีเชื่อมต่อพีจีซีบี Chromecast
4. แอป Google Assistant บนโทรศัพท์ของคุณ

เริ่มต้นใช้งานโดยทำตามขั้นตอนด้านล่าง

1. ตั้งค่าอุปกรณ์ EZVIZ และตรวจสอบให้แน่ใจว่ามีการทำงานอย่างเหมาะสมบนแอป
2. ดาวน์โหลดแอป Google home จาก App Store หรือ Google Play Store™ แล้วเข้าสู่ระบบบัญชี Google ของคุณ
3. ที่หน้าจอ Myhome และ “+” ที่มุมซ้ายบน แล้วเลือก “ตั้งค่าอุปกรณ์” จากรายการเมนู เพื่อไปยังอินเตอร์เฟซการตั้งค่า
4. และ “ใช้งานร่วมกับ Google” และค้นหา “EZVIZ” แล้วคุณจะมีทักษะ “EZVIZ”
5. ป้อนชื่อผู้ใช้และรหัสผ่านของ EZVIZ แล้วแตะ **ลงชื่อเข้าใช้**
6. และปุ่ม **อนุญาต** เพื่ออนุญาตให้ Google เข้าถึงบัญชี EZVIZ ของคุณ เพื่อให้ Google สามารถควบคุมอุปกรณ์ EZVIZ ของคุณได้
7. และ “กลับไปยังแอป”
8. ทำตามขั้นตอนข้างต้นเพื่อทำการอนุญาตให้เสร็จสมบูรณ์: เมื่อการซิงโครไนซ์เสร็จสมบูรณ์ บริการ EZVIZ จะแสดงอยู่ในรายการบริการของคุณ หากต้องการดูรายการอุปกรณ์ที่เข้ากันได้ของบัญชี EZVIZ ให้แตะ ไอคอนบริการ EZVIZ
9. ให้ลองส่งคำสั่ง ใช้ชื่อกล้องที่คุณสร้างไว้เมื่อตั้งค่าระบบ

ผู้ใช้สามารถจัดการอุปกรณ์เป็นรายการเดี่ยวหรือเป็นกลุ่มก็ได้ การเพิ่มอุปกรณ์ไปยังห้องช่วยให้ผู้ใช้สามารถควบคุมกลุ่มอุปกรณ์พร้อมกันโดยใช้คำสั่งเดียวได้ ดูข้อมูลเพิ่มเติมในลิงก์

<https://support.google.com/googlehome/answer/7029485?co=GENE.Platform%3DAndroid&hl=en>

 สำหรับข้อมูลเพิ่มเติมเกี่ยวกับอุปกรณ์ โปรดดูที่ www.ezviz.com/th

แนวคิดริเริ่มใช้ผลิตภัณฑ์วีดีโอ

ขอบคุณที่เลือกผลิตภัณฑ์ EZVIZ

เทคโนโลยีส่งผลต่อชีวิตของเราในทุกรูปแบบ ในฐานะบริษัทที่มีเทคโนโลยีขั้นสูง เราให้ความสำคัญถึงบทบาทของเทคโนโลยีในการปรับปรุงประสิทธิภาพทางธุรกิจและคุณภาพชีวิตมากยิ่งขึ้น แต่ในขณะที่เดียวกันก็มีอันตรายที่อาจเกิดขึ้นจากการใช้งานที่ไม่เหมาะสม เช่น ผลิตภัณฑ์วีดีโอสามารถบันทึกภาพได้จริง สมบูรณ์ และชัดเจน สิ่งนี้มีความสำคัญสูงในการระลึกถึงความหลังและเก็บรักษาความเป็นจริงแบบเรียลไทม์ อย่างไรก็ตาม อาจส่งผลให้เกิดการละเมิดสิทธิ์และผลประโยชน์ที่ถูกต้องตามกฎหมายของบุคคลที่สาม หากมีการแจกจ่าย ใช้ และ/หรือประมวลผลข้อมูลวีดีโออย่างไม่เหมาะสม ตามหลักปรัชญาที่ว่า "เทคโนโลยีเพื่อความดี" EZVIZ ขอให้ผู้ใช้เทคโนโลยีวีดีโอและผลิตภัณฑ์วีดีโอทุกคนต้องปฏิบัติตามกฎหมายและระเบียบที่บังคับใช้ทั้งหมด รวมถึงธรรมเนียมปฏิบัติทางจริยธรรม โดยมีเป้าหมายร่วมกันเพื่อสร้างชุมชนที่ดีขึ้น กรุณาอ่านแนวคิดริเริ่มต่อไปนี้อย่างละเอียด:

1. ทุกคนมีความคาดหวังที่สมเหตุสมผลในความเป็นส่วนตัว และการติดตั้งผลิตภัณฑ์วีดีโอไม่ควรขัดต่อความคาดหวังที่สมเหตุสมผลนั้น ดังนั้น ต้องมีการแจ้งเตือนในลักษณะที่สมเหตุสมผลและมีประสิทธิภาพ และมีการชี้แจงขบวนการตรวจสอบเมื่อติดตั้งผลิตภัณฑ์วีดีโอในพื้นที่สาธารณะ สำหรับพื้นที่ไม่ใช่พื้นที่สาธารณะ สิทธิ์และผลประโยชน์ของบุคคลที่สามจะได้รับการประเมินเมื่อติดตั้งผลิตภัณฑ์วีดีโอ ซึ่งรวมถึงแต่ไม่จำกัดถึงการติดตั้งผลิตภัณฑ์วีดีโอหลังจากได้รับความยินยอมจากผู้มีส่วนได้ส่วนเสียเท่านั้น และไม่ติดตั้งผลิตภัณฑ์วีดีโอที่มองไม่เห็นอย่างสูง
2. วัตถุประสงค์ของผลิตภัณฑ์วีดีโอ คือการบันทึกกิจกรรมจริงภายในเวลาและพื้นที่ที่กำหนดและภายใต้เงื่อนไขเฉพาะ ดังนั้น ผู้ใช้ทุกคนจะต้องกำหนดสิทธิ์ของตนเองอย่างสมเหตุสมผลในขอบเขตเฉพาะดังกล่าวก่อน เพื่อหลีกเลี่ยงการละเมิดภาพบุคคล ความเป็นส่วนตัว หรือสิทธิ์ที่ถูกต้องตามกฎหมายอื่น ๆ ของบุคคลที่สาม
3. ระหว่างการใช้ผลิตภัณฑ์วีดีโอ ข้อมูลภาพวีดีโอที่ได้มาจากฉากจริง ๆ จะยังคงถูกสร้างขึ้นต่อไป ซึ่งรวมถึงข้อมูลทางชีววิทยาจำนวนมาก (เช่น ภาพใบหน้า) และข้อมูลสามารถนำไปใช้หรือประมวลผลต่อไปได้ ผลิตภัณฑ์วีดีโอไม่สามารถแจ้งความแตกต่างระหว่างความดีและความไม่ดีเกี่ยวกับวีซีใช้ข้อมูลโดยพิจารณาจากภาพที่ถ่ายโดยผลิตภัณฑ์วีดีโอเท่านั้น ผลลัพธ์ของการใช้ข้อมูลขึ้นอยู่กับวิธีการและวัตถุประสงค์ของการใช้ข้อมูลของผู้ควบคุมข้อมูล ดังนั้น ผู้ควบคุมข้อมูลต้องไม่เพียงแต่ปฏิบัติตามกฎหมายและข้อบังคับที่บังคับใช้ทั้งหมด รวมถึงข้อกำหนดทางบรรทัดฐานอื่น ๆ เท่านั้น อีกทั้งยังต้องเคารพบรรทัดฐานระหว่างประเทศ ศีลธรรมทางสังคม ศีลธรรมอันดี แนวปฏิบัติทั่วไป และข้อกำหนดอื่น ๆ ที่ไม่บังคับ และเคารพความเป็นส่วนตัวของบุคคล ภาพบุคคล และสิทธิ์อื่น ๆ และความสนใจ
4. ควรพิจารณาสิทธิ์ ค่านิยม และความต้องการอื่น ๆ ของผู้มีส่วนได้ส่วนเสียต่าง ๆ เมื่อประมวลผลข้อมูลวีดีโอที่สร้างขึ้นอย่างต่อเนื่องจากผลิตภัณฑ์วีดีโอ ในเรื่องนี้ ความปลอดภัยของผลิตภัณฑ์และความปลอดภัยของข้อมูลมีความสำคัญอย่างยิ่ง ดังนั้น ผู้ใช้ปลายทางและผู้ควบคุมข้อมูลทุกคนต้องดำเนินการที่สมเหตุสมผลและจำเป็นทั้งหมดเพื่อรับรองการรักษาความปลอดภัยข้อมูลและหลีกเลี่ยงการรั่วไหลของข้อมูล การเปิดเผยที่ไม่เหมาะสม และการใช้งานที่ไม่เหมาะสม รวมถึงแต่ไม่จำกัดถึงการตั้งค่าการควบคุมการเข้าถึง การเลือกสภาพแวดล้อมเครือข่ายที่เหมาะสม (อินเทอร์เน็ตหรืออินทราเน็ต) ที่ผลิตภัณฑ์วีดีโอเชื่อมต่อ สร้างและเพิ่มประสิทธิภาพการรักษาความปลอดภัยเครือข่ายอย่างต่อเนื่อง
5. ผลิตภัณฑ์วีดีโอมีส่วนสนับสนุนอย่างมากในการปรับปรุงการประกันสังคมทั่วโลก และเราเชื่อว่าผลิตภัณฑ์เหล่านี้จะมีบทบาทอย่างแข็งขันในด้านต่าง ๆ ของชีวิตทางสังคมด้วย การใช้ผลิตภัณฑ์วีดีโอในทางที่ผิดซึ่งเป็นการละเมิดสิทธิมนุษยชนหรือนำไปสู่กิจกรรมทางอาญานั้นขัดต่อเจตนารมณ์ของนวัตกรรมทางเทคโนโลยีและการพัฒนาผลิตภัณฑ์ ดังนั้น ผู้ใช้แต่ละรายจะต้องสร้างกลไกการประเมินและติดตามการใช้งานผลิตภัณฑ์ของตนเอง เพื่อให้มั่นใจว่าผลิตภัณฑ์ทุกชิ้นถูกนำไปใช้อย่างเหมาะสมและสมเหตุสมผลและเป็นไปด้วยความสุจริตใจ